


Première Spécialité Physique-Chimie	Thème : Ondes et signaux	M.KUNST-MEDICA	 Frères des Écoles Chrétiennes
Chapitre 6 : Lentilles minces convergentes et images			
Feuille d'évaluation à rendre obligatoirement avec la copie			
Activité expérimentale n°6.1 : Image d'un objet formée par une lentille mince convergente			
Questions		Compétence visée	Points attribués
Partie 1		S'approprier Réaliser	/0,5
Partie 2	Manipulations	Réaliser	/2
	1-3-5-6-8-9	S'approprier	/3
	2-4-7	Communiquer	/1,5
Partie 3	Manipulations	Réaliser	/1
	10-11	S'approprier	/1
Devoir global	Rendre compte à l'écrit en utilisant un vocabulaire scientifique adapté et présenter son travail sous une forme appropriée et être vigilant vis-à-vis de l'orthographe	Communiquer	/0,5
Total 1 :	Remarques :		/9,5

Notation individuelle :

CLASSE :		Numéro du groupe		Élève n° 1 :		Élève n° 2 :		Élève n° 3 :	
Activité	Capacités attendues	Compétence visée	Points attribués	Signatures	Points attribués	Signatures	Points attribués	Signatures	
Séance en groupe	Travailler en équipe, partager des tâches, s'engager dans un dialogue constructif, respecter ses camarades, son professeur et les lieux de travail...	Être autonome et faire preuve d'initiative	/0,5		/0,5		/0,5		
TOTAL 2			/0,5		/0,5		/0,5		
Total 1 + 2			/10		/10		/10		

Ouvrir un fichier « Page » sur l'ipad de la paillasse.
Nommer ce fichier par la classe et le numéro de paillasse.
Exemple : 1G paillasse 2.

Indiquer en en-tête, l'ensemble des noms des membres du groupe, le numéro et le titre de l'activité. Le compte-rendu doit suivre les différentes étapes indiquées.
Le sujet peut être utilisé comme brouillon.

Partie 1 : Découverte des lentilles minces.

De nombreux objets de la vie courante sont constitués de lentilles : lunettes de vue, lentilles de contact, appareil photo, télescope, ...

Quelques lentilles se trouvent sur votre paillasse. Elles sont fragiles, les manipuler avec délicatesse.

Classer les lentilles en vous aidant du tableau suivant et compléter les deux dernières lignes :

	Lentilles convergentes	Lentilles divergentes
Toucher les lentilles pour comparer l'épaisseur du bord de la lentille par rapport à celle du centre.	Bord plus fin que le centre	Bord plus épais que le centre
Placer les lentilles à quelques centimètres d'un texte.	Grossissent la taille d'un texte	Diminuent la taille d'un texte
Maintenant que les lentilles sont classées, recopier les inscriptions gravées sur les lentilles.		
Faire un schéma « en coupe » de ces lentilles vues de profil. <i>Un seul schéma par type de lentille suffit</i>		

👉 **Faire vérifier par le professeur.**

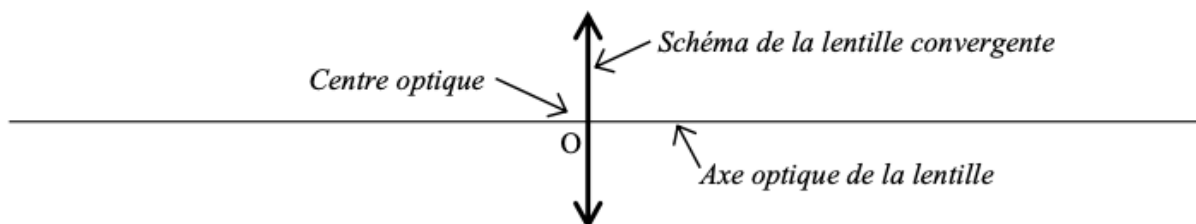
Dans la suite de l'activité, nous nous intéresserons qu'aux lentilles convergentes

Partie 2 : Les caractéristiques des lentilles minces convergentes.

A) Caractéristiques des lentilles minces convergentes

Une lentille convergente est représentée par une double flèche (on néglige l'épaisseur de la partie centrale dans le schéma). Elle est caractérisée par :

- ✓ son **centre optique** O au centre de la double flèche (centre de la lentille) ;
- ✓ l'**axe optique** : axe perpendiculaire à la lentille passant par le centre optique.



B) Rayons particuliers pour une lentille convergente

- Brancher le générateur. Brancher la lanterne sur le - et le + du générateur. Mettre les curseurs sur 12 V et sur . Allumer la lanterne. *Attention : l'éteindre dès que l'on n'en a plus besoin !!*
- Placer sur le côté de la lanterne sans les miroirs le peigne permettant d'obtenir un seul rayon lumineux rendu visible sur la table.
- Sortir de la boîte en polystyrène la lentille convergente la moins épaisse. La poser sur la table. Faire passer le rayon lumineux **par le centre optique** de la lentille
- Changer le rayon lumineux d'inclinaison, tout en faisant en sorte qu'il passe toujours par le centre optique.



Répondre aux questions suivantes :

1. Les rayons passant par le centre optique de la lentille sont-ils déviés ?

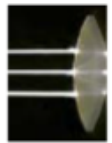
.....
.....

2. Faire un schéma de l'expérience, vue de dessus, en dessinant un rayon traversant la lentille (autre que celui qui passe par le centre optique !)

Prendre une photo du schéma et l'insérer dans votre fichier « Page » avec une légende



- Tracer sur une feuille un trait représentant l'axe optique.
- Placer la lentille perpendiculairement à l'axe optique.
- Retourner le peigne sur la lanterne afin d'obtenir trois rayons lumineux.
- Placer la lanterne afin que les rayons parallèles arrivent perpendiculairement à la lentille, le rayon central étant confondu avec l'axe optique.
- Observer les rayons qui émergent de la lentille, appelés **rayons émergents**.



Prendre une photo du résultat obtenu et l'insérer dans votre fichier « Page » avec une légende



Répondre aux questions suivantes :

3. Comment ressortent les rayons émergents quand les rayons incidents (arrivant sur la lentille) sont parallèles à l'axe optique ?

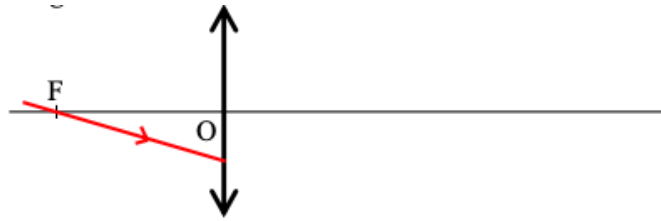
.....
.....

4. Faire un schéma de l'expérience, vue de dessus, en dessinant les trois rayons

- Repérer sur la feuille la position du point de croisement, appelé **F'**. Il s'agit du **foyer image de la lentille**.
5. **Mesurer** la distance entre le centre optique O et le foyer image **F'**. Il s'agit du foyer image de la lentille. Cette distance est la **distance focale de la lentille**. Elle se note **f'** :

$f' = \dots\dots\dots \text{ cm}$

- Repérer le symétrique de F' par rapport à O sur l'axe optique. Ce point se note F. Il s'agit du **foyer objet de la lentille**. Les distances OF et OF' sont donc égales !
- Remettre le peigne ne donnant qu'un seul rayon lumineux.
- Faire passer ce rayon par ce point F et arrivant sur la lentille, comme sur le schéma ci-dessous. Il faut être très précis !!



Prendre une photo du résultat obtenu et l'insérer dans votre fichier « Page » avec une légende



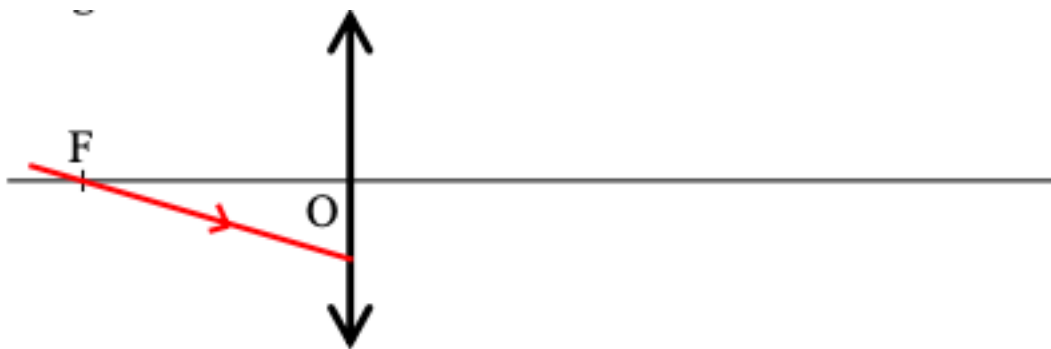
6. Comment ressort le rayon émergent quand le rayon incident passe par le foyer objet de la lentille ?

.....

.....

.....

7. **Compléter** le rayon émergent sur le schéma.



- Ranger la lentille convergente. Prendre l'autre lentille convergente plus bombée (plus épaisse). Faire passer les trois rayons parallèles à travers la lentille comme précédemment.

8. **Mesurer** la nouvelle distance focale f' : f' =cm

Une lentille est caractérisée par sa vergence notée C. Elle se mesure en dioptrie (symbole : δ).

Elle est égale à l'inverse de la distance focale, mesurée en mètre : $C = \frac{1}{f'}$

9. **Entourer** les bonnes réponses dans la phrase suivante :

Plus une lentille est bombée (épaisse) :

- plus sa distance focale augmente / diminue,
- plus sa vergence augmente / diminue.
- plus / moins elle est convergente.

Partie 3 : Recherche d'une image nette sur le banc d'optique.

- **Disposer** sur un banc d'optique la **lanterne avec la lettre-objet P**, une **lentille mince** convergente de distance focale 10 cm et un **écran**. Ne pas se préoccuper de leur position pour l'instant.
- **Faire coïncider** la position de l'objet (en bout de lanterne) avec la graduation « zéro » du banc d'optique, il faut positionner l'index du cavalier de la lanterne sur -8 cm.
- **Déplacer** la lentille pour qu'elle soit à 20 cm de la lanterne avec la lettre-objet (cas n°1 du tableau).
- **Déplacer** l'écran pour rechercher la position de l'image de l'objet, c'est-à-dire **la position pour laquelle la lettre est nette sur l'écran**.



Prendre une photo de l'image obtenue sur l'écran et de la graduation et l'insérer dans votre fichier « Page » avec une légende



10. **Effectuer** les observations permettant de compléter le tableau dans le cas n°1. **Recommencer** l'opération pour compléter les cas n°2 et n°3 du tableau.

Cas	n°1	n°2	n°3
Distance objet-lentille	20 cm	32,5 cm	7,5 cm
L'image est-elle observable sur l'écran ?	Oui / Non	Oui / Non	Oui / Non
Distance lentille-image <i>(si celle-ci est mesurable !)</i>			
Taille de l'image par rapport à l'objet <i>(si celle-ci est observable !)</i>	Plus petite / Plus grande / Identique / Pas observable	Plus petite / Plus grande / Identique / Pas observable	Plus petite / Plus grande / Identique / Pas observable
Sens de l'image par rapport à l'objet <i>(si celle-ci est observable !)</i>	Droite / Renversée / Pas observable	Droite / Renversée / Pas observable	Droite / Renversée / Pas observable

11. **Calculer** la vergence de la lentille :

.....

.....

Envoyer votre fichier terminé par airdrop en format pdf au professeur et attendre confirmation avant de le supprimer de la tablette.